



Sportovní řád FAI

Díl 3 – Kluzáky

TŘÍDA D (Kluzáky)
Zahrnuje třídu DM (motorové kluzák)

Vydání 2015
platné od 1. října 2015

*Avenue Mon-Repos 24
CH-1005 Lausanne
(Switzerland)
Tél.: +41(0) 21/345.10.70
Fax: +41(0) 21/345.10.77
E-mail: sec@fai.org
Web: www.fai.org*

Kompletní Sportovní Řád pro plachtění je kombinací
Všeobecného dílu a Dílu3

MEZINÁRODNÍ LETECKÁ FEDERACE

Avenue de Rhodanie 54
CH 1007 - Lausanne
Switzerland

Copyright 2015

Všechna práva vyhrazena. Vydavatelské právo v tomto dokumentu je vlastnictvím Mezinárodní letecké federace (FAI). Kterákoliv osoba, jednající jménem FAI a nebo jejich členů, je oprávněna kopírovat, tisknout a šířit tento dokument při dodržení následujících podmínek:

- 1. Tento dokument může být použit pouze pro informaci a nesmí být využit k obchodním účelům.**
- 2. Jakákoliv kopie tohoto dokumentu nebo jeho části musí obsahovat toto sdělení, týkající se vydavatelského práva.**
- 3. Omezení daná leteckým zákonem, letovým provozem a jeho řízením v jednotlivých zemích jsou v každém případě vyhrazena. Musí být brána v úvahu a respektována ve vztahu k jakýmkoli sportovním pravidlům.**

Je nutno vzít v úvahu, že jakýkoliv produkt, proces nebo technologie, popsané v tomto dokumentu, může být předmětem jiných duševních vlastnických práv, vyhrazených Mezinárodní leteckou federací nebo jinými subjekty a tímto dokumentem není libovolně použitelná.

Český dodatek: AEROKLUB ČESKÉ REPUBLIKY, U Pergamenky 3, 170 00 Praha 7 - Holešovice
Tel: +420 777 189 173, +420 266 722 277
<http://www.aecr.cz/> e-mail: sec@aecr.cz

Práva k Mezinárodním sportovním podnikům FAI

Všechny mezinárodní sportovní podniky, pořádané úplně nebo částečně podle pravidel Sportovního řádu¹ Mezinárodní letecké federace (FAI) se nazývají *Mezinárodní sportovní podniky FAI*². Podle Statutu FAI³, FAI vlastní a kontroluje všechna práva, týkající se Mezinárodních sportovních podniků FAI. Členové FAI⁴ musí na svých národních územích⁵ prosazovat vlastnictví práv Mezinárodní letecké federace na jejich mezinárodních sportovních podnicích a požadovat, aby byly registrovány v Mezinárodním sportovním kalendáři FAI⁶.

Pro povolení a oprávnění využít jakákoliv práva k jakýmkoliv obchodním aktivitám při těchto podnicích včetně neomezené reklamy na nebo pro tyto podniky (použití jména nebo loga pro zboží a použití zvukových nebo obrazových záznamů, pořízených elektronicky či jiným způsobem či jejich přenášení v reálném čase) musí být získán předem souhlas FAI. To se týká zvláště všech práv k použití jakéhokoliv materiálu, elektronického či jiného, který je součástí jakékoliv metody nebo systému pro rozhodování, bodování či vyhodnocování výkonu nebo využití informací při jakémkoliv Mezinárodním sportovním podniku FAI⁷.

Každá letecká sportovní komise FAI⁸ je oprávněna vyjednávat před uzavřením dohod jménem FAI se členy FAI nebo jinými příslušnými subjekty o převedení všech práv nebo jejich části při jakémkoliv mezinárodním sportovním podniku (s výjimkou podniků Světových leteckých her⁹), který je zorganizován úplně nebo částečně podle dílu Sportovního řádu¹⁰, za který je tato komise odpovědná¹¹. Jakýkoliv takový převod práv musí být zakotven v „Organizátorské smlouvě“¹², jak je popsána v platném znění Stanov FAI, kapitola 1, odstavec 1.2 *Pravidla pro převod práv k Mezinárodním sportovním podnikům FAI*.

Jakákoliv osoba nebo zákonný subjekt, který převzal odpovědnost za organizaci Sportovního podniku FAI, ať je dána písemnou smlouvou či nikoliv, přebírá také chráněná práva FAI, jak jsou uvedena výše. Tam, kde nebyl převod práv formálně uskutečněn, ponechává si FAI všechna práva k podniku. Bez ohledu na jakoukoliv dohodu či převod práv, má FAI zdarma pro vlastní archivní účely a nebo propagační použití, úplný přístup k jakémukoliv zvukovému nebo obrazovému záznamu jakéhokoliv Sportovního podniku FAI a má kdykoliv možnost si vyhradit právo získat zdarma jakoukoliv část nebo všechny části podniku, které byly zaznamenány, filmovány či fotografovány k výše uvedeným účelům.

¹ Statut FAI, kapitola 1, odst. 1.6

² Sportovní řád FAI, Všeobecný díl, kapitola 3, odst. 3.1.3

³ Statut FAI, kapitola 1, odst. 1.8.1.

⁴ Statut FAI, kapitola 2, odst. 2.1.1

⁵ Stanovy FAI, kapitola 1, odst. 1.2.1

⁶ Sportovní řád FAI, Všeobecný díl, kapitola 3, odst. 3.4

⁷ Stanovy FAI, kapitola 1, odst. 1.2.3

⁸ Statut FAI, kapitola 5, odst. 5.2

⁹ Sportovní řád FAI, Všeobecný díl, kapitola 3, odst. 3.1.7

¹⁰ Sportovní řád FAI, Všeobecný díl, kapitola 1, odst. 1.2 a 1.4

¹¹ Statut FAI, kapitola 5, odst. 5.2.3.3.7

¹² Stanovy FAI, kapitola 1, odst. 1.2.2

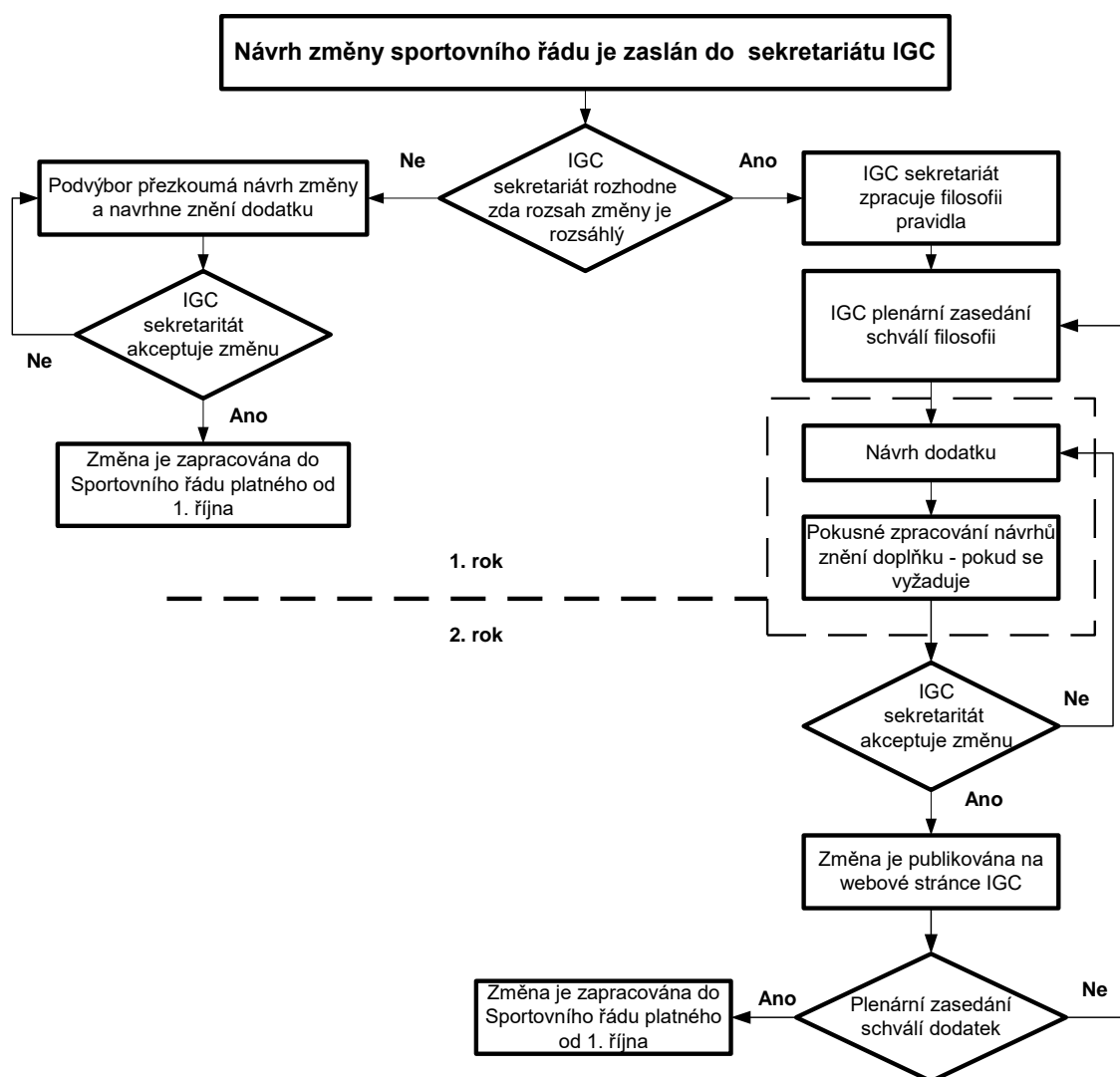
Proces pro přezkoumání a změny Sportovního řádu

Proces pro přezkoumání a změny je znázorněn vývojovým grafem dole. Návrh na doplnění Sportovního řádu nebo jeho Dodatků musí být předán Sekretariátu IGC alespoň šest měsíců před Plenárním zasedáním IGC. Návrh musí odkazovat na dotčené odstavce a uvádět důvody změny. Je žádoucí podávat navrhovanou změnu ve formátu Řádu.

Jakákoli změna je účinná od 1.října následujícího pro zasedání IGC, na kterém je schválena, kromě případu, kdy má vazbu na letovou bezpečnost; v takovém případě může schválit změnu Sekretariát IGC před zasedáním IGC. Jednoduchý popis změny Řádu se stává účinným k 1.říjnu následujícím po schválení Sekretariátem IGC.

V každém případě je změna SŘ následně umístěna na web FAI na adresu: www.fai.org/gliding/sporting_code.

Nejnovější změny jsou označeny svislou čarou na pravé straně dotčeného odstavce. Jelikož SŘ 2015 byl významně přepsán, toto označení se pro vydání pro tento rok neobjeví. Text může rovněž obsahovat editační změny pro zvýšení jejich pochopitelnosti. Takové úpravy nejsou označeny.



OBSAH

Odstavec		Strana
	Kapitola 1 Všeobecné definice a pravidla	
1.0	Úvod	1
1.1	Všeobecné definice.....	1
1.2	Definice letových pojmů	2
1.3	Definice plachtařských veličin a jejich měření	2
1.4	Požadavky na plachtařské výkony	3
	Tabulka požadavků na plachtařské výkony	4
	Kapitola 2 Odznaky FAI, postupy pro jejich získávání	
2.0	Všeobecně	5
2.1	Vyobrazení odznaků	5
2.2	Požadavky na odznaky	5
2.3	Požadavky na deklaraci	6
2.4	Požadavky na letové důkazy	6
2.5	Výpočty letových veličin, kalibrace a potvrzování	7
2.6	Použití zapisovačů polohy	8
	Kapitola 3 Rekordy a související postupy	
3.0	Všeobecně	9
3.1	Kategorie, třídy a druhy rekordů	9
3.2	Požadavky na deklaraci	10
3.3	Nepřetržitost letu	11
3.4	Výpočty a kalibrace	11
3.5	Požadavky na důkazy o letu	11
3.6	Formuláře FAI pro hlášení rekordů	12
3.7	Časové lhůty pro ohlašování rekordů	12
	Kapitola 4 Oficiální pozorovatelé a certifikace	
4.1	Národní kontrola leteckých sportů	13
4.2	Požadavky na Oficiální pozorovatele	13
4.3	Kontrola letů a ověřování	14
4.4	Potvrzování hlášení	14
	Kapitola 5 Třídy kluzáků a mezinárodní soutěže	
5.0	Všeobecně	16
5.1	Soulad s pravidly pro třídy	16
5.2	Použití koeficientů	16
5.3	Časové období pro změny třídy	16
5.4	Mistrovství světa	16
5.5	Soutěžní třídy	17
5.6	Mezinárodní soutěže	17
	Rejstřík	

Stránka záměrně nepoužita

Kapitola 1

VŠEOBECNÉ DEFINICE A PRAVIDLA

Sportovní řád FAI pro kluzáky („Řád“) určuje pravidla, která jsou používána pro potvrzování plachtařských výkonů. Podstatou těchto pravidel je zajistit, aby dosažená úroveň prokazování je na stejné úrovni pro všechny lety. Při zpracování dodaných důkazů by měli Oficiální pozorovatelé (OP) a Národní kontrola leteckých sportů (NAC) zajistit, že pravidla jsou použita v duchu fair play a soutěžení.

Text psaný kurzívou má informační charakter a není součástí pravidel Řádu.

1.0 ÚVOD

1.0.1 Všeobecný díl Sportovního řádu (VŠD) obsahuje všeobecné definice a pravidla, užívaná všemi leteckými sporty. Díl 3 (SŘ3) určuje pravidla, užívaná pro lety na odznaky a pro rekordní lety na kluzácích a motorových kluzácích definovaných ve VŠD-2.1 jakožto letadla „třídy D“. Souvisejícími dokumenty jsou Díl 6, týkající se akrobatických soutěží, Díl 7 pro závěsné kluzáky a paraglidy (VŠD-2.1, třída O) a Díl 10 pro mikrolighty (VŠD-2.1, třída R). Dokument FAI „*Technické specifikace pro letové zapisovače GNSS FR schvalované IGC*“ podává informace pro výrobce FR.

SŘ 3 zahrnuje následující Dodatky:

- a. Annex A Pravidla pro světové a ostatní soutěže schvalované FAI.
- b. Annex B Požadavky na zařízení používaná pro uznávání letů.
- c. Annex C Nezávazný průvodce, uvádí metody a vzorové výpočty pomáhající Oficiálním pozorovatelům a pilotům konat v souladu se SŘ 3.
- d. Annex D Pravidla pro světový žebřík pilotů účastnících se podniků schválených IGC.

1.0.2 Pojmy, pravidla a požadavky SŘ-dílu 3 jsou nejprve definovány v nejobecnějším významu a slova nebo fráze psaná velkými písmeny menší velikosti v této kapitole vyjadřují důležitou definici Řádu. Pokud existuje jakákoli výjimka z všeobecného pravidla, je v Řádu popsána tam, kde se výjimka vyskytuje. V rámci Řádu slovo „rekord“ lze uplatnit buď na světový, nebo kontinentální rekord - jednotlivě, nebo pro oba – podle souvislosti. A slovo „odznak“ lze uplatnit u letů na dosažení Stříbrného, Zlatého a Diamantového odznaku, nebo letů na Diplomy.

1.1 VŠEOBECNÉ DEFINICE

- | | |
|--|---|
| NÁRODNÍ KONTROLA
LETECKÝCH SPORTŮ | 1.1.1 Organizace (NAC), která má administrativní odpovědnost za národní sportovní letecké činnosti. Její pravomoci ve vztahu k plachtění jsou uvedeny v kapitole 4.1. |
| OFICIÁLNÍ
POZOROVATEL | 1.1.2 Osoba kontrolující let uskutečněný na odznak FAI nebo rekordní pokus a příslušná data k prokázání PLACHTAŘSKÉHO VÝKONU. |
| DEKLARACE | 1.1.3 Před letem daný soupis údajů o pilotovi, letadle a ostatní informace vztahující se k danému PLACHTAŘSKÉMU VÝKONU (viz 2.3 pro odznaky a 3.2 pro rekordy). |
| GNSS / GPS | 1.1.4 Globální navigační satelitní systém jako je Globální systém pro určování polohy (GPS) využívající skupinu satelitů spolupracujících s přijímači za účelem stanovení údajů o poloze. |
| LETOVÝ ZAPISOVAČ | 1.1.5 Zařízení (FR) schválené IGC schopné zaznamenávat data GPS a ostatní letové údaje. Příslušný FR může být schválen pro záznam všech letů, letů pro všechny odznaky, nebo pouze pro odznaky od Stříbrného po Diamanty. |
| ZAPISOVAČ POLOHY | 1.1.6 Zařízení schválené NAC k záznamu údajů GPS pro hlášení na Stříbrný nebo Zlatý odznak. |
| BAROGRAF | 1.1.7 Barometr se záznamem užívaný k určení nadmořské výšky (MSL) z údaje tlaku vzduchu, který je součástí LETOVÉHO ZAPISOVAČE, nebo některých ZAPISOVAČŮ POLOHY. |

- ZAPISOVAČ ZDROJE POHONU (MoP)** 1.1.8 Zařízení zaznamenávající úroveň hluku, nebo jiná data určující použití MoP. Pokud je zabudováno ve FR, chyba zařízení se musí objevit v souboru .igc buď jako použití MoP, nebo jak numerická hodnota „000“.
- 1.2 DEFINICE LETOVÝCH POJMŮ**
- PLACHTAŘSKÝ VÝKON** 1.2.1 Část letu kluzáku z VÝCHOZÍHO BODU do KONCOVÉHO BODU.
- TRAŤOVÝ BOD** 1.2.2 Bod určený soustavou souřadnic. TRAŤOVÝM BODEM může být VÝCHOZÍ BOD, OTOČNÝ BOD nebo KONCOVÝ BOD. Jestliže je bod zadán slovně, zkratkou, nebo kódem v papírové formě nebo pomocí internetové deklarace, jeho souřadnice musí být převzaty z publikovaného zdroje schváleného příslušným NAC.
- RAMENO** 1.2.3 Přímá spojnice mezi dvěma po sobě jdoucími TRAŤOVÝMI BODY.
- TRAŤ** 1.2.4 Všechna RAMENA PLACHTAŘSKÉHO VÝKONU.
- OTOČNÝ BOD** 1.2.5 TRAŤOVÝ BOD mezi dvěma po sobě následujícími RAMENY.
- POZOROVACÍ OBLAST(OZ)** 1.2.6 Vzdušný prostor, do kterého musí kluzák vstoupit, aby bylo uznáno dosažení OTOČNÉHO BODU. Je to:
- a. CYLINDR, který má poloměr 500m a neomezenou výšku se středem v OTOČNÉM BODU, nebo
 - b. SEKTOR, kvadrant s neomezeným poloměrem a výškou se středem v OTOČNÉM BODU a orientovaný symetricky a na vzdálenější straně od spojnic příletového a odletového ramene.
- FIX** 1.2.7 Jednoduchý údaj o bodu vybraný ze zaznamenaných letových dat udávající zeměpisnou šířku a délku, čas a, v případě LETOVÉHO ZAPISOVAČE barometrickou a GPS nadmořskou výšku. V případě ZAPISOVAČE POLOHY může výšku stanovit tlakový údaj (pokud je k dispozici), nebo údaj GPS. FIX nemá OZ.
- BOD VYPNUTÍ** 1.2.8 TRAŤOVÝ BOD, kde se kluzák vypne z vleku, nebo kde dojde k zastavení MoP.
- ODLETOVÝ BOD (VÝCHOZÍ)** 1.2.9 TRAŤOVÝ BOD, označující zahájení PLACHTAŘSKÉHO VÝKONU, a to je:
- a. buď BOD VYPNUTÍ, nebo
 - b. deklarované souřadnice, nebo
 - c. FIX vybraný po letu
- CÍLOVÝ BOD (KONCOVÝ)** 1.2.10 TRAŤOVÝ BOD, označující konec PLACHTAŘSKÉHO VÝKONU, a je to:
- a. bod, ve kterém se před kluzáku zastaví po přistání bez vnější pomoci, nebo
 - b. deklarované souřadnice, nebo
 - c. FIX vybraný po letu, nebo
 - d. FIX, ve kterém byla uvedena pohonná jednotka do chodu.
- UZAVŘENÁ TRAŤ** 1.2.11 TRAŤ, u které je požadováno, aby CÍLOVÝ BOD měl stejné umístění jako ODLETOVÝ BOD.
- ODLETOVÁ/CÍLOVÁ PÁSKA** 1.2.12 Vodorovná čára o délce 1km se středem v ODLETOVÉM / CÍLOVÉM BODU. Pro UZAVŘENOU TRAŤ, při použití ODLETOVÉHO FIXU, má CÍLOVÁ PÁSKA střed v ODLETOVÉM FIXU. ODLETOVÁ PÁSKA je kolmá na první RAMENO a CÍLOVÁ PÁSKA je kolmá na poslední RAMENO.
- 1.3 DEFINICE PLACHTAŘSKÝCH VELIČIN A JEJICH MĚŘENÍ**
- ODLETOVÝ ČAS A VÝŠKA** 1.3.1 Čas a výška (MSL), kde začíná PLACHTAŘSKÝ VÝKON, obojí podle typu PLACHTAŘSKÉHO VÝKONU a hlášeného typu ODLETOVÉHO BODU:
- a. Pokud je požadován deklarovaný ODLETOVÝ BOD, ODLETOVÝ ČAS a VÝŠKA musí být použity údaje z ODLETOVÉ PÁSKY v okamžiku, kdy ji kluzák protne ve směru prvního ramene.
 - b. Pokud deklarovaný ODLETOVÝ BOD není požadován, pro ODLETOVÝ ČAS a VÝŠKU mohou být použity údaje z BODU VYPNUTÍ, nebo, pro lety na DOBU TRVÁNÍ a pro lety na VOLNOU VZDÁLENOST, údaje FIXU určeného po letu jako ODLETOVÝ BOD.

- CÍLOVÝ (KONCOVÝ) ČAS A VÝŠKA** 1.3.2 Čas a výška (MSL), kde končí PLACHTAŘSKÝ VÝKON, obojí podle typu PLACHTAŘSKÉHO VÝKONU a hlášeného typu CÍLOVÉHO BODU:
- Pokud je cílem letu místo přistání, je CÍLOVÝM ČASEM čas přistání a CÍLOVOU VÝŠKOU je nadmořská výška místa přistání.
 - Pokud je požadován deklarovaný CÍLOVÝ BOD, nebo se jedná o jakýkoli volný let na UZAVŘENÉ TRATI, CÍLOVÝ ČAS a CÍLOVÁ VÝŠKA musí být použity z CÍLOVÉ PÁSKY v okamžiku, kdy ji kluzák protne ve směru posledního ramene.
 - Pokud deklarovaný CÍLOVÝ BOD není požadován, pro CÍLOVÝ ČAS a VÝŠKU mohou být použity buďto údaje z místa nastartování zdroje pohonu (MoP) nebo FIX vybraný jako CÍLOVÝ BOD, nebo čas v bodu přistání, podle toho, co nastane dříve.
- DOBA TRVÁNÍ** 1.3.3 Doba, která uplynula mezi ODLETOVÝM ČASEM a CÍLOVÝM ČASEM.
- ZTRÁTA VÝŠKY** 1.3.4 CÍLOVÁ VÝŠKA odečtená od ODLETOVÉ VÝŠKY. Jakékoli překročení ZTRÁTY VÝŠKY musí být opraveno podle článku 2.4.5 pro odznaky a podle 3.1.5 pro rekordy.
- PŘEVÝŠENÍ** 1.3.5 Zaznamenaný rozdíl mezi maximální nadmořskou výškou a předchozí minimální nadmořskou výškou.
- OPRAVA U POZOROVACÍ OBLASTI** 1.3.6 Pokud je při dosažení OTOČNÉHO BODU použito OZ – CYLINDRU, pokaždé, když RAMENO protne cylindr, musí být od délky tohoto RAMENE odečteno 500 m.
- OFICIÁLNÍ VZDÁLENOST** 1.3.7 Délka TRATI, zmenšená o OPRAVU u OZ a zmenšená o opravu ZTRÁTY VÝŠKY. OFICIÁLNÍ VZDÁLENOST musí být použita pro výpočty jako hodnota započtené vzdálenosti a pro počítání rychlosti na TRATI.

1.4 POŽADAVKY NA PLACHTAŘSKÉ VÝKONY

1.4.1 Všeobecně

- Elektronické letové údaje a PROHLÁŠENÍ jsou požadovány vždy, kromě stavu, kdy to vysloveně v pravidlech není požadováno.
- Prostor pro příslušné plachtařské výkony je omezen TRATĚMI definovanými ve 2.2 pro odznaky a v 3.1.5 a 3.1.6 pro rekordy.

1.4.2 Druhy plachtařských výkonů

- PŘEVÝŠENÍ** PLACHTAŘSKÝ VÝKON dle 1.3.5 a požadavku odznaku (viz 2.2.1c, 2.2.2c a 2.2.3c) nebo rekordu (viz 3.1.7a).
- ABSOLUTNÍ NADMOŘSKÁ VÝŠKA** PLACHTAŘSKÝ VÝKON pro získání maximální nadmořské výšky (viz 3.1.7b).
- DOBA TRVÁNÍ** PLACHTAŘSKÝ VÝKON požadovaný pro Stříbrný (2.2.1b) a Zlatý odznak (2.2.2b).
- PŘÍMÁ VZDÁLENOST** TRAŤ bez OTOČNÝCH BODŮ z BODU VYPNUTÍ, nebo z deklarovaného ODLETOVÉHO BODU.
- PŘÍMÁ VZDÁLENOST DO CÍLE** TRAŤ bez OTOČNÝCH BODŮ z deklarovaného ODLETOVÉHO BODU do deklarovaného CÍLOVÉHO BODU.
- VZDÁLENOST PŘES 3 OTOČNÉ BODY** TRAŤ z BODU VYPNUTÍ, nebo z deklarovaného ODLETOVÉHO BODU do jakéhokoli typu CÍLOVÉHO BODU při použití jednoho až tří deklarovaných OTOČNÝCH BODŮ v jakémkoli pořadí (*otočné body mohou zahrnovat odletový a/nebo cílový bod*).
- NÁVRATOVÁ TRAŤ** UZAVŘENÁ TRAŤ pouze s jedním deklarovaným OTOČNÝM BODEM.
- TROJÚHELNÍKOVÁ TRAŤ** UZAVŘENÁ TRAŤ přes 2 nebo 3 OTOČNÉ BODY. Pokud jsou použity 3 OTOČNÉ BODY, délka TRATI je dána součtem délek ramen trojúhelníka mezi OTOČNÝMI BODY.

- i. **VOLNÁ VZDÁLENOST** Let z jakéhokoli ODLETOVÉHO BODU do jakéhokoli CÍLOVÉHO (KONCOVÉHO) BODU.
- j. **VOLNÁ VZDÁLENOST PŘES 3 OTOČNÉ BODY** let na VZDÁLENOST PŘES 3 OTOČNÉ BODY obsahující FIXY některých nebo všech OTOČNÝCH BODŮ.
- k. **VOLNÁ VZDÁLENOST NA TRATI S NÁVRATEM** let na TRATI S NÁVRATEM obsahující FIXY některých nebo všech OTOČNÝCH BODŮ.
- l. **VOLNÁ VZDÁLENOST NA TROJÚHELNÍKU** let NA TROJÚHELNÍKU obsahující FIXY některých nebo všech OTOČNÝCH BODŮ.

Tabulka požadavků na plachtařské výkony

Typ výkonu	SŘ3	Požadavky na deklaraci * & prvky trati			Možnosti odletu			Možnosti cíle		
		Deklarované traťové body	Max. počet deklarovaných/požadovaných OB	Hlášená ramena	Vypnutí nebo zastavení MoP	Fix	Průlet odlet. páskou	Přistání / start MoP	Fix	Průlet cílovou páskou
Převýšení	1.4.2a	Neuplatňuje se (N/A)			OK		N/A	OK		N/A
Abs.nm.výška	1.4.2b	Neuplatňuje se (N/A)			OK		N/A	OK		N/A
Doba trvání	1.4.2c	Neuplatňuje se (N/A)			OK			OK		
Přímá vzdál.	1.4.2d	Nepožadováno	N/A / 0	1	OK	NE	OK	OK		
Cílová vzdál.	1.4.2e	Odlet & cíl	3 / 0	1	OK když je deklarován	NE	Požadován	NE	NE	Požadován
Vzdálenost přes 3 OB	1.4.2f	1 až 3	3 / 3	2 - 4	OK	NE	OK	OK		
Návrat	1.4.2g	Všechny trať. body musí být deklarovány	1 / 1	2	OK, pokud deklarován jako odlet./ cílový bod	NE	Požadován	NE	NE	Požadována uzavřená trať
Trojúhelník-2	1.4.2h		2 / 2	3						
Trojúhelník-3			3 / 3							
Volná vzdál.	1.4.2i	Všechny traťové body jsou nepovinné	N/A / 0	1	OK			OK		
Volná vzd. 3OB	1.4.2j		0 / 3	2 - 4	OK			OK		
Volný návrat	1.4.2k		0 / 1	2	OK			NE	NE	Požadována uzavřená trať
Volný trojúhelník	1.4.2l		0 / 3	3	OK					

* Všechna hlášení zaznamenaná pomocí PR nebo FR vyžadují deklaraci před letem; viz 2.3.2a-2d pro odznaky, 3.2.1a-1d pro rekordy

Kapitola 2

ODZNAKY FAI A POSTUPY PRO JEJICH ZÍSKÁNÍ

Viz Annex C, kde jsou uvedeny příklady způsobů a možností, pomocí nichž mohou být lety na odznaky ověřovány, například počítání vzdálenosti nebo metody na analyzování dat z PR anebo FR.

2.0 VŠEOBECNĚ

- Lety na stříbrný, zlatý a diamantový odznak FAI, stejně jako lety k získání diplomů jsou mezinárodními měřítky výkonů, které není třeba obnovovat. Jsou vydávány každým NAC, který by měl udržovat rejstřík letů, které ověřil se zachováním jména pilota, jeho národnosti a údaje a podrobností o každém letovém výkonu.
- Požadavek na vzdálenost musí odpovídat oficiální vzdálenosti.
- Pilot musí být v kluzáku sám.

2.1 VYOBRAZENÍ ODZNAKŮ (zde jsou dvojnásobkem skutečné velikosti)



Stříbrný odznak



Zlatý odznak



Tři diamanty



Odznak za 750+km

2.2 POŽADAVKY NA ODZNAKY

- 2.2.1 **Stříbrný odznak** Stříbrného odznaku je dosaženo při splnění těchto plachtařských výkonů:
- STŘÍBRNÁ VZDÁLENOST** let na přímé trati nejméně 50 kilometrů od místa vypnutí.
Stříbrná vzdálenost by neměla být letěna s využitím vedení jiným pilotem.
 - STŘÍBRNÁ DOBA TRVÁNÍ** let v délce trvání alespoň 5 hodin (viz 2.4.4b o povolené ztrátě výšky)
 - STŘÍBRNÁ VÝŠKA** převýšení alespoň 1000 metrů.
- 2.2.2 **Zlatý odznak** Zlatého odznaku je dosaženo při splnění těchto plachtařských výkonů:
- ZLATÁ VZDÁLENOST** let na vzdálenost nejméně 300 kilometrů, jak je definován v 1.4.2d až 1.4.2h
 - ZLATÁ DOBA TRVÁNÍ** let v délce trvání alespoň 5 hodin (viz 2.4.4b o povolené ztrátě výšky)
 - ZLATÁ VÝŠKA** převýšení nejméně 3000 metrů.
- 2.2.3 **Diamanty** Jsou tři diamanty, z nich každý může být vsazen do stříbrného, nebo zlatého odznaku a k odznakům za let na vzdálenost 750 km a více. Diamantu je dosaženo při splnění jednoho z následujících plachtařských výkonů:
- DIAMANTOVÝ CÍL** let na vzdálenost alespoň 300 km na návratové (1.4.2g) nebo trojúhelníkové trati (1.4.2h).
 - DIAMANTOVÁ VZDÁLENOST** let na vzdálenost nejméně 500 km, jak je definováno v 1.4.2d až 1.4.2h.
 - DIAMANTOVÁ VÝŠKA** převýšení nejméně 5000 metrů.
- 2.2.4 **Lety na diplomy FAI** lety na diplomy jsou takové lety, jejichž délka je minimálně 750 km a další s přírůstkem po 250 km. Může být použita jakékoli trať definovaná v 1.4.2d až po 1.4.2h. Každý Diplom je udělen jednou, a to za vzdálenost nejbližší nižší, než je uletěná vzdálenost.

2.2.5 **Rejstřík FAI odznaků se 3 Diamanty a za Diplomy** Při splnění 3 Diamantů nebo jakéhokoli letu na Diplom NAC poskytne FAI letové údaje ze svého národního rejstříku dle 2.0a. Na to FAI uvede jméno pilota v mezinárodním rejstříku a ocení pilota speciálním Diplomem s vyznačením příslušných letů.

2.3. POŽADAVKY NA DEKLARACI

2.3.1 **Práce s deklarací** Jedinou platnou deklarací je ta, která byla vytvořena jako poslední, bez ohledu na způsob jejího nahrání nebo na počtu záznamníků PR/FR na palubě.

- a. Deklarace může být vložena do FR, nebo může být v papírové formě. Jestliže se použije PR (viz 2.6), je požadovaná deklarace v papírové formě. V tom případě musí být na jednom listu papíru nebo musí být poslána buďto Oficiálnímu pozorovateli (OO) jako e-mail, nebo vložena na webovou stránku schválenou Národní kontrolou letů (NAC). Čas deklarace je ten čas, kdy je e-mail přijat OO, nebo webovou stránkou.
- b. Důkaz o jakékoli psané deklaraci musí být dodán v hlášení spolu s dalšími materiály. Pro deklaraci v papírové formě: připouští se buď originál, nebo naskenovaná kopie, nebo jeho digitální fotografie. Při poslání deklarace přes internet (*pozor, OO musí být stále být přítomen*) lze použít i elektronickou kopii nebo výtisk.
- c. Kromě letů na dobu trvání je deklarace před letem vždy vyžadovaná.
- d. Je-li informace o pilotovi nebo o kluzáku v deklaraci ve FR vynechána nebo nesprávná, pak pro hlášení na Stříbrný nebo Zlatý odznak má přednost certifikát od OO požadovaný podle 4.4.1c.

Viz Annex C – 2.4 ke všeobecným poznámkám a deklaracím a C – 6.4 o formátu deklarace jak se zobrazuje v souboru .igc. Zjistěte si v uživatelské příručce výrobce, jakou metodu používá FR pro záznam data a času deklarace.

2.3.2 Obsah deklarace

Pro všechna hlášení zaznamenaná FR nebo PR:

- a. Datum letu.
- b. Jméno pilota.
- c. Typ kluzáku, jeho registrační značka nebo výrobní číslo, nebo jedinečné soutěžní číslo.
- d. Výrobce, model a výrobní číslo letového zapisovače (FR) tak, jak je zaznamenáno v souboru .igc pro daný let. Když je použit PR, výrobce, model a výrobní číslo tak jak je potvrzeno OO před letem.

Pro hlášení letu na vzdálenost jinou, než přímou vzdálenost:

- e. souřadnice traťových bodů, kde je požadováno.

Pro jakékoli hlášení pomocí záznamu FR nebo PR, když je použita deklarace v papírové formě:

- f. Podpisy pilota a OO s datem a časem podpisu.

2.4. POŽADAVKY NA LETOVÉ DŮKAZY

OO, který potvrzuje hlášení, musí postupovat podle 4.4.1. Jestliže není jakýkoli vyžadovaný detail potvrzen OO, je požadován ověřovací certifikát jak je popsáno ve 4.4.2.

2.4.1 **Důkaz o času** Musí být použity údaje GPS času, v podstatě shodný s nezávislým důkazem potvrzujícím čas a místa vzletu a přistání. Let na dobu trvání 5 hodin může být letěn bez FR nebo PR, avšak musí být proveden pod neustálou kontrolou OO, který kontroluje let podle 4.3.3.

2.4.2 **Důkaz o poloze** Pro lety na stříbrný a Zlatý odznak lze použít pro údaje o poloze buď FR, nebo PR. Pro Diamanty a lety na Diplomy musí být údaje o poloze zaznamenány pomocí FR. Důkaz o poloze musí být podán takto:

- a. **BOD VYPNUTÍ** Bod vypnutí (nebo zastavení MoP) musí být vzat ze zaznamenaných letových údajů, nebo potvrzen OO, nebo vlekařem / startérem na zemi, a to pro případ letů na přímou vzdálenost (viz 4.4.2e). Jakmile je to po vypnutí možné, měl by pilot potlačit, nebo udělat sestupnou zatáčku, aby z GPS údaje byl jasně poznat bod vypnutí. Bod vypnutí musí být určen na začátku tohoto sestupu nebo zatáčky. Viz SR3 C – 10.8a.
- b. **ODLETOVÁ/CÍLOVÁ PÁSKA** Kde je požadována odletová a/nebo cílová páska, důkaz o poloze z FR nebo PR musí ukázat, že ji kluzák proletěl. (viz 1.3.1. a 1.3.2). Odletová a/nebo cílová páska není požadovaná pro lety na dobu trvání, přímou vzdálenost nebo vzdálenost přes 3 OB.
- c. **DOSAŽENÉ OTOČNÉ BODY** Důkaz o poloze z FR nebo PR musí prokázat, že fix byl zaznamenán uvnitř OZ, nebo že přímá spojnice po sobě následujících fixů protíná OZ.

- d. **CÍLOVÝ FIX** Pokud je hlášen cílový fix, jeho poloha musí být vzata z údajů GPS.

2.4.3 **Důkaz o nadmořské výšce**

- a. Musí být použita barografická data, pokud jsou k dispozici a FR nebo PR byl kalibrován podle 2.5.2.
- b. Pokud nejsou barografická data k dispozici, nebo uběhla kalibrační perioda, pak je možno pro Stříbrné a Zlaté výkony použít výšková data GPS z FR nebo PR s tím, že se použije 100 m rezerva pro všechny požadavky Řádu na tlakovou výšku (příklad: převýšení alespoň 1100m pro stříbrnou výšku). Viz *SRC-3.4*.
- c. Nadmořská výška, ve které kluzák protne odletovou, nebo cílovou pásku se určí jako lineární interpolace nadmořských výšek v posledním fixu před a prvním fixem po protnutí pásky.
- d. V případě letů na dobu trvání se pro důkaz o alternativní nadmořské výšce vypnutí postupuje dle 4.3.3.

2.4.4 **Důkaz o době trvání**

- a. Jestliže je let na dobu trvání na odznak proveden pod nepřetržitým dohledem OO, nejsou potřeba žádná výšková data z FR/PR. Certifikát o vypnutí musí také obsahovat čas vypnutí a musí být podepsaný pilotem vlekařem, nebo startérem tohoto letu.
- b. Výkon na dobu trvání je neplatný, pokud ztráta výšky je větší, než 1000m při použití barometrických údajů, nebo větší, než 900m při použití výškových údajů GPS.

2.4.5 **Ustanovení o ztrátě výšky pro lety na vzdálenost**

- a. Pro lety delší než 100 kilometrů, kde ztráta výšky překročí 1000m při použití barografických údajů, nebo překročí 900m při použití výškových údajů GPS, musí být z délky trati odečten 100 násobek výšky, o který byla tato hodnota překročena.
- b. Pro lety v délce 100 kilometrů, nebo kratší, výkon bude zneplatněn, pokud ztráta výšky přesáhne 1% vzdálenosti při použití barometrických údajů, nebo [1% traťové vzdálenosti minus 100m] při použití výškových údajů GPS.

2.5 **VÝPOČTY LETOVÝCH VELIČIN, KALIBRACE a POTVRZOVÁNÍ**

2.5.1 **Nepřetržitost letu** Údaje o poloze z FR/PR musí ukázat, že kluzák během plachtařského výkonu nepřistál, a zdroj pohonu (MoP) nebyl použit. Přerušeni v údajích o nadmořské výšce nezpochybní prokázání nepřetržitosti letu, jestliže OO nebo NAC nabydou přesvědčení, že nechybí žádná kritická data a důkaz je nezpochybnitelný. Důkaz o nepřetržitosti letu lze také vyhodnotit z časového záznamu výškových údajů GPS.

2.5.2 **Časové meze pro kalibraci barografu** funkce barometrického čidla ve FR / PR (pokud je zabudován) musí být kalibrována v průběhu 5 let před letem, nebo během dvou měsíců po letu.

2.5.3 **Záznamové postupy FR/PR** Potvrzování u FR jsou specifikována v Annexu B kapitola 1. OO by měl znát používané způsoby potvrzování, a dále:

- a. **PŘED LETEM** OO si musí poznamenat typ a výrobní číslo FR, PR, nebo jakékoli nezávislé jednotky (jednotek) pro záznam chodu MoP, které jsou na palubě, ověřit každou vloženou deklaraci a zapečetit je, pokud je to v dokumentech pro schvalování vyžadováno. Rychlost záznamu (vzorkování) musí být nastavena na hodnotu alespoň jedenkrát za minutu.
- b. **VZLET A PŘISTÁNÍ** Je třeba použít důkazů nezávislých na zařízeních FR nebo PR pro ověření časů a bodů vzletu a přistání, jména pilota, typu kluzáku a jeho registrační značky. Pokud místo přistání není potvrzeno svědky, OO musí vyplnit certifikát o přistání podle 4.4.2.f.
- c. **PO LETU** Po přistání musí OO zkontrolovat veškeré pečeti aplikované na FR nebo PR před letem. OO musí provést nebo dozorovat stažení letových údajů z každého zařízení. Dále musí OO zkontrolovat, že letové údaje jsou kompletní a že lze z důkazů určit fixy o dosažení traťových bodů specifikovaných v hlášení na odznak. Analýzu souboru .igc může provést jakákoli znalá osoba. Postup analýzy je uveden v Annexu C, část 10.

2.5.4 **Důkaz o chodu zdroje pohonu (MoP)** U letu s motorovým kluzákem je OO povinen potvrdit prostředky, které jsou k dispozici, že zdroj pohonu (MoP) nebyl během plachtařského výkonu použit (viz 4.3.1.b a 4.3.2). Požadovaným důkazem je splnění specifikace uvedené ve schvalovacím dokumentu použitého záznamového zařízení pro MoP.

2.5.5 **Výpočet vzdálenosti** Jestliže dosažená vzdálenost zřetelně přesahuje požadavek, lze použít hodnotu vypočtenou softwarem pro analýzu letu. Pro lety na Diplomy delší, než 1000 km, nebo pokud přesná vzdálenost je kritická pro dosažení plachtařského výkonu, pak je nutné použít kalkulátor FAI (FAI World distance calculator) založený na zemském modelu WGS84. Další v SC3C-1.7c.

2.6 POUŽITÍ ZAPISOVAČŮ POLOHY

2.6.1 Všeobecně

- a. Existuje mnoho zařízení GPS, která dokážou zaznamenávat souřadnice své polohy. Pokud je možné tyto údaje stáhnout ve formátu souboru .igc, mohou NAC povolit pro potvrzení horizontální polohy kluzáku u letů na Stříbrné a Zlaté odznaky používání těchto zapisovačů polohy (PR).
- b. Konkrétní typy PR musí NAC schválit pro použití v rámci oblasti své odpovědnosti a musí udržovat jejich platný seznam. Vzor dokumentu pro schválení PR je na webových stránkách IGC, měl by sloužit jako základ upravený podle charakteristik příslušného PR. Schvalovací dokumenty vyhovující Sportovnímu řádu se předají IGC přes GFAC.
- c. Průvodce pro provoz PR a schvalovací postup je dán SC3C-6.2 a 6.3, nicméně NAC by měl před zahájením schvalování daného typu PR konzultovat s GFAC, protože se mohou vyskytovat již známé problémy, nebo se mohou zjistit nové, které jsou v rozporu s pravidly a postupy IGC.
- d. Ty zapisovače letů, které pozbyly schválení IGC, mohou být, se souhlasem NAC, použité jako PR, pokud všechny následující požadavky dole jsou splněny.

2.6.2 **Průměrování a předvídaná poloha** Každý PR, který dokáže vytvořit odhadované fixy zprůměrováním a předvídaním založeným na minulých fixech lze použít pouze v případě, že tyto funkce jsou vypnuty. OO musí dohlédnout na postup vypnutí této funkcionality, nebo ověřit, že byl proveden před letem, a musí potvrdit, že to bylo provedeno.

2.6.3 **Stahování a ověřování** Stažená data z PR musí být co nejdříve zkonvertována do formátu .igc. Každý program pro stažení a konverzi by měl být schválen NAC a měl by mít validační systém, který dokáže identifikovat jakékoli změny souboru .igc provedené po jeho prvním stažení.

Český dodatek:

Aeroklub České republiky vede rejstříky splněných podmínek v souladu s odstavci Kapitoly 2 a vydává následující odznaky:

- a) *Stříbrný odznak (2.2.1)*
- b) *Zlatý odznak (2.2.2)*
- c) *Zlatý odznak se třemi diamanty (2.2.3)*
- d) *Zlatý odznak za 750km*
- e) *Zlatý odznak se třemi diamanty za 750km*
- f) *Zlatý odznak se třemi diamanty za 1000km*

Kapitola 3

REKORDY A SOUVISEJÍCÍ POSTUPY

Tato kapitola definuje typy rekordů, důkazy, měření a výpočty požadované pro ověřování rekordních plachtařských výkonů. Annex C udává příklady možností jak to lze provést.

3.0 VŠEOBECNĚ

Následující pravidla musí být splněna pro světové a kontinentální rekordy:

- a. U pokusu o rekord není požadováno žádné oznámení předem o tom, že byly připraveny opatření pro kontrolu letu a pilot musí být držitelem platné Sportovní licence FAI.
- b. Letové údaje musí být z letového zapisovače (FR) schváleného na úrovni „pro všechny lety“.
- c. Kromě letů s posádkou definovaných v 3.1.3b musí být pokus o světový rekord nejprve schválen jako národní rekord – to pro kontinentální rekord neplatí. Národní rekordy jsou kontrolovány NAC a mohou se lišit nebo mohou být doplněny ke světovým nebo kontinentálním rekordům.
- d. Používají se oblasti jednotlivých Kontinentů definované v GS-2.5, s výjimkou části Ruska, ležícího východně od 61. poledníku, která bude přidělena do Asie. Let křížující hranici mezi kontinenty bude přidělen regionu, ve kterém začal.
- e. Jestliže je doloženo, že jakákoliv osoba, která měla, co do činění s pokusem o rekord, pozměnila, zatajila nebo jiným způsobem zkreslila důkazy s podvodným záměrem, pak rekordní pokus musí být prohlášen za neplatný. FAI zruší platnost sportovních licencí všech viníků z důvodu podvodu a může jim doživotně nebo na určitý časový interval zrušit udělená ocenění, rekordy, tituly apod. NAC může být požádán, pokud je to na místě, aby zrušil platnost oprávnění příslušného oficiálního pozorovatele/ů (OO) (viz 4.2.2).

3.1 KATEGORIE, TŘÍDY A DRUHY REKORDŮ

Kategorie rekordů se týkají pilota, třídy rekordů se týkají kluzáku a druhy rekordů se týkají povahy plachtařského výkonu.

- 3.1.1 **Kategorie pilotů** Všeobecná kategorie se týká všech pilotů. V Ženské kategorii musí všechny osoby na palubě kluzáku být ženy.
- 3.1.2 **Třídy rekordů** Rekordy kluzáků třídy D FAI jsou uznávány v následujících třídách:
 - a. VOLNÁ jakýkoli kluzák třídy D FAI.
 - b. 15 METRŮ jakýkoli kluzák třídy D FAI, jehož rozpětí není větší, než 15 000 mm.
 - c. 13,5 METRŮ jakýkoli kluzák třídy D FAI, jehož rozpětí není větší, než 13 500 mm.
 - d. ULTRALEHKÝ jakýkoli kluzák třídy D FAI, jehož vzletová hmotnost není větší, než 220 kg. (kluzák MICROLIFT je ULTRALEHKÝ s plošným zatížením křídla nepřevyšujícím 18 kg/m². Nemá vyčleněné rekordy).
- 3.1.3 **Vícemístné kluzáky a motorové kluzáky**
 - a. Když je použit vícemístný kluzák, celá letová posádka musí být uvedena v deklaraci FR, jmenovitě v prohlášení před letem a jednotlivé osoby musí být nejméně čtrnáctileté. FAI uvede při rekordech jmenovitě jen ty členy letové posádky, kteří jsou držitelé Sportovní licence FAI.
 - b. Když pilot a letová posádka hlásí světový rekord na vícemístném kluzáku, může vystupovat jako tým. V tomto případě musí mít každý člen posádky Sportovní licenci a rekord bude zapsán na určeného velitele letu.
- 3.1.4 **Označení rekordů** Rekordy kluzáků jsou označeny kódovými písmeny, počátečním kódovým písmenem FAI pro kluzáky (D), následným písmenem třídy a konečně kategorií pilota (všeobecná nebo ženská):
 - a. Rekordy kluzáků Volné třídy označeny přidáním písmene O.
 - b. Rekordy kluzáků třídy 15 m označeny přidáním číslic 15.
 - c. Rekordy kluzáků třídy 13,5 m označeny přidáním číslic 13.
 - d. Rekordy Ultralehkých kluzáků označeny přidáním písmene U.
 - e. Všeobecná kategorie označena písmenem G.

- f. Ženská kategorie označena písmenem F.

Příklady: D13F - Plachtění, třída 13,5 m, Ženy
DOG - Plachtění, Volná třída, Všeobecná

- 3.1.5 **Rekordy na vzdálenost** Jakákoli trať definovaná v 1.4.2. Jako rekordy na vzdálenost lze použít následující plachtařské výkony:
- a. Cílová vzdálenost Deklarovaný odletový a cílový bod bez otočných bodů
 - b. Volná vzdálenost Jakýkoli odletový a cílový bod bez otočných bodů
 - c. Návratová vzdálenost Uzavřená trať s jedním otočným bodem
 - d. Volná návratová vzdálenost Uzavřená trať s jedním otočným bodem, určeným z fixů (polohy)
 - e. Vzdálenost přes 3 OB 1 až 3 deklarované OB
 - f. Volná vzdálenost přes 3 OB 1 až 3 OB určené z fixů
 - g. Vzdálenost na trojúhelníku uzavřená trať s 2 nebo 3 deklaroványými OB (viz 3.1.9 - tvar)
 - h. Volná vzdál. na trojúhelníku uzavřená trať s 2 nebo 3 OB určenými z fixů (viz 3.1.9 – tvar trati)

Jestliže ztráta výšky (LoH) mezi startem a cílem je větší, než 1000 metrů, dosažená vzdálenost musí být zkrácena o $100 \cdot (LoH - 1000m)$ metrů, a tím je určena oficiální vzdálenost.

- 3.1.6 **Rychlostní rekordy** Jakákoli trať, která je definovaná v 1.4.2. Traťové body musí být obletěny v deklarovaném pořadí. Hlášení lze uznat pro vzdálenost nejbližší nižší než letěná vzdálenost Ztráta výšky mezi odletem a cílem větší, než 1000 metrů zneplatní plachtařský výkon. Následující plachtařské výkony mohou být letěny pro rychlostní rekordy:
- a. Rychlost na návratové trati Trať uvedená v 3.1.5c se vzdáleností 500 km, nebo násobků 500km.
 - b. Rychlost na trojúhelníku Trať uvedená v 3.1.5g se vzdáleností 100, 300, 500, 750, 1250 km, nebo násobky 500 km.
- 3.1.7 **Výškové rekordy** Existují dvě kategorie výškových rekordů, obě pouze pro Volnou třídu:
- a. Převýšení Viz 1.3.5.
 - b. Absolutní výška Musí být splněno převýšení alespoň 5000 m nad výškou startu.
- 3.1.8 **Hodnoty pro překonání rekordu** Pro uznání nového rekordu musí být stávající hodnota překonána o 1km pro vzdálenost, 1 km/h pro rychlost a 1% pro výšku při použití tlakových údajů (nebo 150 m když je použit článek 3.5.3). Když je zaváděna nová mezinárodní rekordní kategorie, třída nebo druh, může být Mezinárodní plachtařskou komisí stanovena minimální úroveň výkonu, která musí být překonána a může být publikována na webu Mezinárodní letecké federace FAI.
- 3.1.9 **Geometrické rozměry trojúhelníka** Pro trojúhelníkové trati 750 km nebo více musí každé rameno měřit 25% až 45% oficiální vzdálenosti. Pro rekordní trati kratší, než 750 km nesmí být žádné rameno kratší, než 28% oficiální vzdálenosti.

3.2 POŽADAVKY NA DEKLARACI

- 3.2.1 **Obsah deklarace** U všech rekordních letů je požadovaná Deklarace zaznamenaná v FR obsahující informace uvedené níže. Platná je pouze poslední deklarace před vzletem k tomuto letu, bez ohledu na to, kolik je na palubě letových zapisovačů.
- a. Datum letu
 - b. Jméno velitele letadla a posádky, pokud je.
 - c. Typ kluzáku, jeho registrační značka, nebo výrobní číslo, nebo unikátní soutěžní číslo dané NAC.
 - d. Výrobce, model a výrobní číslo letového zapisovače FR.
 - e. Souřadnice traťových bodů, pokud je požadováno.
Viz Annex C-2.4 uvádějící obecné poznámky na deklarace a C-6.4 o formátu v rámci souboru .igc. Postup pro zaznamenání data a času do deklarace je uveden v Uživatelské příručce letového zapisovače FR.
- 3.2.2 **Deklarace z více než jednoho FR** Pokud je použit více než jeden FR, údaje ze všech FR musí být dodány. FAI si vyhrazuje právo neuznat jakékoli hlášení, kde je pochybnost o platnosti deklarace.

3.3 NEPŘETRŽITOST LETU

- a. Letové údaje musí dokázat, že nedošlo k mezipřistání kluzáku, a že nebyl použit zdroj pohonu (MoP) během plachtařského výkonu.
- b. Přerušení barografických údajů nezpochybní důkaz o nepřetržitosti letu, pokud OO a NAC nabydou přesvědčení, že nechybí žádné kritické údaje a že důkaz zůstává nezpochybnitelný. Důkaz o nepřetržitosti letu lze také vyhodnotit z časového záznamu výškových údajů GPS.

3.4 VÝPOČTY A KALIBRACE

Jakoukoli nepřesnost měření nebo výpočtu vztahující se k letovým údajům je třeba vyložit tak, aby znamenala maximální znevýhodnění pilota. Minimální údaje požadované pro jednotlivý typ plachtařského výkonu je stanoven v přihlašovacích formulářích pro rekord.

- 3.4.1 **Časové meze pro kalibraci barografu** Barografická funkce FR musí být kalibrována během pěti let před letem nebo v průběhu dvou měsíců následujících po letu, aby bylo možné přihlásit rekordy na vzdálenost a rychlost. Obě kalibrace jsou pak požadovány pro výškové rekordy, nebo převýšení, ta méně výhodná se použije pro výpočty.
- 3.4.2 **Model země a výpočty vzdálenosti** Pro poledníkové a rovnoběžkové údaje musí být použit zemský model WGS84 a geodetická délka čáry (čar) spojující(ch) po sobě jdoucích traťové body musí být použita pro stanovení délky ramene (ramen).
- 3.4.3 **Kalibrace a redukce na tlak** Jakmile je třeba stanovit absolutní nadmořskou výšku, tlakové nadmořské výšky musí být korigovány jak na chybu přístroje, tak na nestandardní atmosférický tlak. *Návod obsahuje SC3C-3.5 a 3.6.*

3.5 POŽADAVKY NA DŮKAZY O LETU

- 3.5.1 **Důkaz o času** Musí být použit GPS časový údaj, prokázaný pomocí nezávislého důkazu potvrzujícího časy a místa vzletu a přistání. Časy odletu nebo příletu se určují lineární interpolací mezi posledním fixem před a prvním fixem po protnutí odletové nebo cílové pásky.
- 3.5.2 **Důkaz o poloze** Důkaz o poloze musí být získán ze souboru .igc z FR.
 - a. **BOD VYPNUTÍ** Bod vypnutí (nebo zastavení zdroje pohonu MoP) musí být jasně dán z GPS údajů. Jestliže má být bod vypnutí použit jako odlet, jakmile je to po vypnutí možné, měl by pilot potlačit, nebo udělat sestupnou zatáčku. Bod vypnutí musí být určen na začátku tohoto sestupu nebo zatáčky. *Návod je v SC3C-10.8a.*
 - b. **ODLETOVÁ / CÍLOVÁ PÁSKA** Tam, kde je odletová páska nebo cílová páska požadovaná, důkaz o poloze z FR musí ukázat, že kluzák protnul pásku podle 1.3.1 a 1.3.2. Protnutí odletové nebo cílové pásky se nepožaduje u letů na přímou vzdálenost, vzdálenost přes 3 OB, nebo u úloh na volné rekordy.
 - c. **DOSAŽENÍ OTOČNÝCH BODŮ** Pokud není požadovaná deklarace otočného bodu, pak se vybírá jako fix po letu. Při deklarovaných otočných bodech musí důkaz z GPS dat prokázat, že fix byl zaznamenán uvnitř OZ, nebo že přímá spojnice po sobě následujících fixů protíná OZ.
- 3.5.3 **Důkaz o nadmořské výšce**
 - a. Do výšky 15 000 metrů se musí použít tlakové údaje z FR.
 - b. Nad 15 000 metrů se musí použít výškové údaje z FR, který byl schválen pro použití ve vysokých nadmořských výškách (HAFR). Postupy najdete v Annexu B a v Technických specifikacích IGS pro letové zapisovače (FR).
 - c. Pro výškové lety musí být zaznamenány jak údaje GPS, tak tlaková výška. Výsledné křivky obou těchto si musí odpovídat, aby bylo zajištěno, že v tomto důkazu neexistuje žádná anomálie.
 - d. Pokud se jedná o rekord na převýšení, kdy horní hranice je výš, než 15 000 metrů, musí se pro důkaz o spodním bodu použít také údaje z GPS.
 - e. Nadmořská výška, ve které kluzák protne odletovou nebo cílovou pásku, se určí lineární interpolací mezi nadmořskými výškami v posledním fixu před protnutím a prvním fixem po protnutí.
- 3.5.4 **Důkaz o chodu zdroje pohonu (MoP) a postupy pro zapisovač MoP**

Je požadováno, aby zapisovač o chodu MoP, který je zabudovaný v FR, zaznamenal pokusy použití v režimu motorového kluzáku. OO musí potvrdit v Formuláři pro rekord D (viz 3.6), že použité prostředky určují, že zapisovač MoP pracoval správně.

- 3.5.5 **Postupy pro práci s letovým zapisovačem FR** Schvalovací podmínky pro FR jsou popsány v SC3B, Kapitola 1, OO musí znát dané schválení. Aby si udržel kontrolu nad FR a zaznamenanými údaji, musí OO:
- PŘED LETEM** prověřit instalaci, nastavení a zapečetění použitých letových zapisovačů FR. Vzorkování musí být nastaveno na hodnotu alespoň jedenkrát za minutu.
 - VZLET A PŘISTÁNÍ** použít důkaz nezávislý na FR pro potvrzení časů a bodů vzletu a přistání, jména (jmen) pilota(ů), typu kluzáku a registrační značky a výrobce, modelu a výrobního čísla každého použitého FR. Při přistání beze svědků viz 4.4.2f.
 - PO LETU** zkontrolovat zapečetění všech FR provedené před letem a buďto sám stáhnout, nebo dozorovat stažení letových údajů z každého zařízení. Provést bezpečnostní kontrolu všech výstupních datových souborů použitím vhodného validačního programu. Zkontrolovat kompletnost letových údajů a pokud je třeba je poslat někomu jinému za účelem kompletní analýzy, musí být zasláno následující:
 - U každého FR původní data z paměti zařízení (první kopii). Ta musí obsahovat soubor .igc a soubor v původním formátu (pokud se liší) tak jak byly přeneseny z každého zařízení ihned po přistání.
 - Příslušné formuláře hlášení doplněné potvrzením OO, že jakékoli ručně zaznamenané časy a přesné polohy pro let jsou v souladu s odpovídajícími letovými údaji ze zapisovače.
 - ANALÝZA DAT** s výjimkou člena letové posádky musí být analýza letových údajů provedena osobou schválenou NAC. Analyzující si musí být jist, že existují příslušné důkazy potvrzující plachtařský výkon. Fixy dosažených traťových bodů musí být stanoveny z důkazu z FR a specifikovány v prohlášení. Průvodce analýzou je uveden v SC3C-10.

3.6 FORMULÁŘE FAI PRO HLÁŠENÍ REKORDŮ

Pro hlášení rekordů, sdělovaná FAI, musí být použity platné Oficiální formuláře FAI, schválené IGC. Formuláře FAI jsou k dispozici na web stránce IGC <http://www.fai.org/gliding> a v normální kopii u Kanceláře FAI a Národních aeroklubů. Pro národní rekordy může NAC vydat vlastní formuláře, podobné verzi FAI.

- Formulář A** Rekordy na Absolutní výšku nebo Převýšení (pouze pro volnou třídu)
- Formulář B** Rekordy na vzdálenost
- Formulář C** Rychlostní rekordy
- Formulář D** Rekordy na Motorových kluzácích Formulář se přidává k ostatním formulářům, jestliže je to vhodné pro hlášení
- Formulář E** Vyplňován všemi NAC, kterých se to týká. Formulář musí být součástí souboru hlášení.

3.7 ČASOVÉ LHŮTY PRO OHLAŠOVÁNÍ REKORDŮ

Oznámení o přihlášení světového rekordu musí být sděleno buď Národním leteckým sportovním orgánem nebo Oficiálním pozorovatelem (OO), kontrolujícím pokus a FAI jej musí obdržet v průběhu sedmi dnů po uskutečnění rekordního pokusu jako pokus o rekord. Při zvláštních okolnostech může předseda Mezinárodní plachtařské komise (IGC) povolit prodloužení této lhůty. Přípustné je oznámení telefonem, faxem, elektronickou poštou či podobným způsobem.

Národní letecký sportovní orgán (NAC) musí zaslat dokumentaci – hlášení tak, aby se dostala na FAI v průběhu 120 dní od data uskutečnění pokusu, pokud není předsedou IGC povolena delší lhůta (viz GS-7.8.1).

Kapitola 4

OFICIÁLNÍ POZOROVATELÉ A CERTIFIKACE

4.1 NÁRODNÍ KONTROLA LETECKÝCH SPORTŮ

Národní kontrola leteckých sportů (NAC) je orgán úředně odpovědný za národní činnosti ve sportovním letectví, jako například za vystavování Sportovních licencí. Potvrzování národních rekordů a další odpovědnosti jsou často delegovány na národní plachtařské orgány. Jak v SC3, tak v Annexu C se za NAC považuje každý takový orgán. Doporučené postupy v rámci NAC jsou uvedeny v Annexu C-1.2 a 1.3.

- a. **ORGANIZUJÍCÍ NAC** NAC je odpovědný za vydávání Sportovní licence pilotovi podle jeho národnosti. Tento NAC, označený jako organizující NAC potvrzuje uskutečnění výkonu pilota a v případě Mezinárodního rekordu také dokumentaci dodávanou na FAI, bez ohledu na to, kde byl pokus o rekord uskutečněn.
- b. **KONTROLUJÍCÍ NAC** Pokud je rekordní let zahájen i ukončen v jiné zemi, než v zemi organizujícího NAC, pak územně místní NAC je označený jako kontrolující NAC, který musí provést kontrolu letu zplnomocněním Oficiálních pozorovatelů, kteří byli přítomni. Pokud je to nutné, nebo je to požadováno organizujícím NAC, musí kontrolující NAC provést kontrolu letů, které byly buďto zahájeny, nebo ukončeny na jeho území.
- c. Jestliže kontrolující NAC v dané zemi neexistuje, nebo je neaktivní, organizující NAC může převzít odpovědnost za kontrolu letů na rekord nebo odznak v takové zemi.

Organizující NAC by se měl spojit s oddělením sportů FAI sports@fai.org, aby se tak potvrdila snaha o kontaktování jakéhokoli kontrolujícího NAC.

4.2 POŽADAVKY NA OFICIÁLNÍ POZOROVATELE (OO)

4.2.1 Pověření a pravomoc OO jsou pověřeni NAC jednat jménem FAI a IGC. Ředitelé soutěží schválených FAI nebo NAC mohou jednat jako Oficiální pozorovatelé pro lety na odznak nebo rekord uskutečněných během závodu. Oficiální pozorovatelé (OO) jsou oprávněni postupovat v souladu s pravomocemi pověřujícího NAC. Jakýkoli OO může také dohlížet lety uskutečněné piloty kluzáků jakékoli národnosti, když to kontrolující NAC dovolí.

4.2.2 Povinnosti Jakožto reprezentanti FAI a IGC dohlíží OO na lety na odznaky, pokusy o rekord, na lety uskutečněné v rámci soutěže schválené FAI a na další plachtařské výkony, které v rámci své územní působnosti určí NAC. V případě porušení povinností Oficiálním pozorovatelem mu pověření musí být zrušeno. A navíc, nedbalá činnost při potvrzování, nebo záměrná zkreslení faktů jsou podkladem pro disciplinární řízení ze strany příslušného NAC.

4.2.3 Kompetence

- a. Oficiální pozorovatelé musí být dobře obeznámeni se Sportovním řádem a musí mít komplexní pohled, způsobilost a schopnosti nutné pro kontrolu a potvrzování letů kluzáků. OO by měl absolvovat školení nebo získat praxi odpovídající povinnostem Oficiálního pozorovatele předtím, než bude potvrzen NAC.

SC3C-1.3 uvádí doporučenou praxi OO pro výkon činnosti v rámci NAC.

- b. OO musí dobře znát provoz a omezení všech zařízení shromažďujících důkazy, které jsou použity pro daný let. Viz také SC3C-10.8 a SC3C Dodatek 5-1.3.
- c. V případech světových a kontinentálních rekordů musí být OO pro tuto roli pověřen písemně kontrolujícím NAC. Jedním z požadavků by měla být odpovídající zkušenost jako OO pro odznaky nebo národní rekordy. Pokud je práce účastní více než jeden OO, pak ten, OO, který je pověřen kontrolujícím NAC, musí dohlížet na to, aby ostatní OO pracovali správně.

Český dodatek: Aeroklub ČR rozlišuje OO na rozhodčí I. a II. třídy. Pravomoci rozhodčích I. třídy jsou totožné s pravomocemi OO podle kapitoly 4 Řádu.

Pravomoci rozhodčích II. třídy jsou:

- vydávání platných svědectví pro všechny plachtařské výkony,
- výkon rozhodčí služby v plachtění s výjimkou řídicích funkcí,
- vyhodnocování všech plachtařských výkonů s výjimkou pokusů o rekord a letů k získání zlatého odznaku a diamantů.

4.2.4 **Střet zájmů** Viz http://www.fai.org/downloads/fai/code_of_ethics

Všechny osoby, které se účastní vyhodnocení a schvalování přihlášky pokusu, musí si být jisti, že pokus vyhodnotili objektivně za pomoci pravidel a postupů tak, jak je vyžadováno Sportovním řádem a s přihlédnutím k Etickému kodexu. Nikdo, kdo se účastní ratifikace hlášení Světového nebo kontinentálního rekordu nesmí mít jakýkoli osobní zájem na jeho výsledku, a navíc Oficiální pozorovatelé nesmí mít žádnou roli při pokusech o rekord nebo získání odznaku, ve kterých mají finanční zájem nebo kde se účastní jako pilot nebo cestující.

Vlastnictví kluzáku nesmí být posuzováno jako „finanční zájem“. V podstatě řečeno, peněžní, nebo jakýkoli jiný zisk nesmí být závislý na úspěšném schválení hlášení ze strany OO, nebo dalších zúčastněných osob.

4.3 **KONTROLA LETU a OVĚŘOVÁNÍ**

Toto se vztahuje k činnostem OO provedených k zajištění integrity důkazů o výkonu na odznak nebo pro získání rekordu a požadovaných důkazů o shromažďování a hodnocení aktivit provedených ve vztahu k danému letu.

4.3.1 **Kontrolní činnosti před letem** OO musí pro každý použitý FR nebo PR vykonat činnosti dle 2.5.3a pro lety na odznaky nebo dle 3.5.5a pro pokusy o rekordy a dále, pokud je použito:

- u písemné deklarace, její ověření přidáním data a času jejího podpisu (viz 2.3.2.f)
- u letů s motorovým kluzákem, prověření zařízení pro detekování použití zdroje pohonu (MoP) (viz 2.5.4 pro odznaky nebo 3.5.4 pro rekordy).

4.3.2 **Kontrolní činnosti po letu** OO musí pro každý použitý FR nebo PR vykonat činnosti dle 2.5.3c pro lety na odznaky nebo dle 3.5.5c pro pokusy o rekordy. Zkompletovat Formuláře FAI pro hlášení pokusu o rekord (viz 3.6) nebo podobné formuláře dané NAC pro lety na odznaky.

4.3.3 **Kontrola letu na dobu trvání pod nepřetržitým dohledem Oficiálního pozorovatele**

OO musí dosvědčit jak vzlet, tak přistání a potvrdit čas a nadmořskou výšku vypnutí podle certifikátu o vypnutí od vlekaře, nebo startéra tohoto letu, doplněné, pokud je to potřeba, letovou dokumentací uchovávané v místě vzletu a přistání (viz 2.4.1).

4.3.4 **Ověřování** OO potvrzující hlášení musí ověřit typ letadla, jména posádky, časy a místa vzletu a přistání podložené osobním sledováním, doplněné dle potřeby letovou dokumentací uchovávané v místě vzletu a přistání. Následně musí OO přiložit k hlášení čitelné fotokopie příslušných záznamů o letu. Pokud není jakýkoli detail ověřen výše uvedeným způsobem, je požadován příslušný ověřovací certifikát podle odstavce 4.4.2.

4.4 **POTVRZOVÁNÍ HLÁŠENÍ**

Certifikát (potvrzení) je písemné prohlášení podepsané („potvrzené“) osobou, které má přímou znalost o tom, že toto prohlášení je pravda. Jakékoli požadované potvrzení se musí jasně vztahovat k danému letu, musí obsahovat požadované informace a musí být podepsané příslušnou osobou (osobami), ať už je součástí předtištěného hlášení, nebo je jeho přílohou. Jakákoli osoba, která podepíše potvrzení musí rovněž uvést své jméno, adresu a, pokud je to možné, své telefonní číslo a e-mailovou adresu.

4.4.1 **Potvrzování hlášení** Dílčí potvrzení vztahující se k důkazu o částech letu mohou být podepsány zúčastněným Oficiálním pozorovatelem, který musí být přesvědčen, že tento důkaz je v souladu se všemi pravidly SC3, jež se vztahují k letu. „Potvrzující Oficiální pozorovatel“ musí shromáždit potřebná potvrzení ode všech, u hlášení zúčastněných OO a zkompletovat a potvrdit tyto informace ve formuláři FAI pro hlášení užívané pro rekordy, nebo podobné formuláře dané NAC pro lety na odznaky. Minimálně musí OO:

- znovu přezkoumat deklaraci před letem.
- vyhodnotit zaznamenané údaje o letu.
- ověřit použití daného letadla, jméno každého, kdo byl na palubě a časy a místa vzletu a přistání, spolupodepsat fotokopie záznamů o letu, pokud jsou použity (viz 4.3.4).
- potvrdit, že veškeré použité kontrolní činnosti Oficiálních pozorovatelů uvedené v 4.3 byly provedeny
- získat požadovaná potvrzení uvedené níže a spolupodepsat ta, která jsou kompletní a patří k hlášení.

4.4.2 Požadovaná potvrzení

- a. **POTVRZENÍ PILOTA O SHODĚ S PŘEDPISY** U všech hlášení musí pilot potvrdit, že let byl proveden v souladu se Sportovním řádem, že byl letěn podle národních provozních omezení, podle omezení výrobce kluzáku a v souladu se státními předpisy (využití vzdušného prostoru, noční lety, atd.).

Toto potvrzení je v případě rekordů přímo uvedeno ve Formulářích IGC A, B a C pro rekordní lety.

- b. **POTVRZENÍ OFICIÁLNÍHO POZOROVATELE** U všech hlášení musí v potvrzení být vyjmenovány všechny provedené kontrolní akce a u každé z nich musí být datum, kdy byla provedena spolu s jménem a číslem OO, který ji vykonal. Potvrzení mohou pocházet v daném hlášení od více, než jednoho OO.
- c. **FYZICKÉ ÚDAJE** Toto potvrzení musí určit kluzák a každou osobu na palubě. Musí být podepsáno Oficiálním pozorovatelem, který byl svědkem vzletu.
- d. **VZLET** Toto potvrzení musí obsahovat čas a místo vzletu a musí být podepsáno Oficiálním pozorovatelem.
- e. **START Z BODU VYPNUTÍ** Toto potvrzení musí prokázat místo vypnutí a musí být podepsáno OO a pilotem vlekařem, nebo startérem tohoto letu.
- f. **PŘISTÁNÍ** Toto potvrzení musí obsahovat čas a místo přistání a musí být podepsáno OO, nebo řídícím letového provozu, který byl svědkem přistání. Pokud neexistuje svědek přistání, musí přesné místo kluzáku potvrdit OO a dva nezávislí svědkové spolu s časem a datem tohoto zjištění.
- g. **POTVRZENÍ KALIBRACE** Platné potvrzení o kalibraci musí obsahovat chyby přístroje v rámci měřících intervalů FR nebo PR spolu s e jménem laboratoře, nebo jejím logem. Toto potvrzení musí udávat:
- Typ a výrobní číslo FR nebo PR a rozsah jeho tlakového čidla
 - Datum kalibrace
 - Kalibrační tabulku
 - Datum, jméno a podpis odpovědného pracovníka laboratoře.

Obvyklý postup kalibrace a formát potvrzení je v SC3C, část 11.

Kapitola 5

TŘÍDY KLUZÁKŮ a MEZINÁRODNÍ SOUTĚŽE

5.0 VŠEOBECNĚ

Tato kapitola uvádí strukturu tříd a vybraná obecná pravidla pro Světová plachtařská mistrovství FAI a další mezinárodní soutěže. Další konkrétní údaje pro Světová mistrovství a další mezinárodní soutěže jsou uvedena jednak v Annexu A tohoto řádu (SC3A) a také ve Všeobecném dílu Sportovního řádu FAI. Tam, kde se vyskytuje slovo „soutěž“ v jakémkoli z těchto pravidel, toto pravidlo platí jak pro Světová mistrovství, tak pro ostatní mezinárodní soutěže.

Pokud je v rámci soutěže uskutečněn let na odznak, nebo pokus o rekord, požadavky Řádu (SC3) musí být splněny bez ohledu na pravidla této soutěže.

5.1 SOULAD S PRAVIDLY PRO TŘÍDY

5.1.1 Rekordní lety Oficiální pozorovatel musí potvrdit, že kluzák použitý k rekordnímu letu splňuje požadavky pravidel příslušné třídy rekordní klasifikace a musí potvrdit veškerá požadovaná měření a kontroly.

5.1.2 Soutěže Kluzáky musí být k dispozici organizátorovi soutěže tak, jak je předepsáno místními propozicemi a tak, aby mohlo být zkontrolováno a změřeno, zda odpovídají pravidlům třídy.

5.1.3 Měření rozpětí křídla Pro účely měření a ke splnění požadavků pravidel třídy je za rozpětí křídla považována maximální vzdálenost mezi dvěma svislými rovinami, dotýkajícími se konců křídel a rovnoběžnými s rovinou symetrie kluzáku, přičemž je povoleno každé křídlo podepřít do konfigurace jeho nezátíženého tvaru.

Tento nezátížený tvar závisí na konstrukci kluzáku ale všeobecně to bude znamenat, že odtoková hrana se po délce křídla bude jevit jako přímka.

5.1.4 Omezení hmotnosti Soutěžní pravidla mohou omezit maximální hmotnost kluzáku v jakékoli třídě. Jakékoli omezení musí být oficiálně oznámeno a schváleno ze strany IGC.

5.1.5 Výměna částí Kromě situace, kdy je to dáno pravidly mistrovství, musí kluzák mít stejnou sadu křídel a jejich doplňků, trupu a ocasních ploch po celou dobu soutěže.

5.1.6 Potvrzení o letové způsobilosti Kluzák musí mít platné Osvědčení o letové způsobilosti nebo platné Povolení k letu, které nevylučuje soutěžní létání a splňuje podmínky o letové způsobilosti.

5.2 POUŽITÍ KOEFICIENTŮ

Účelem použití koeficientů musí být co nejlepší porovnání výkonů kluzáků. Užití hodnoty koeficientů musí být přímo úměrné předpokládaným přeletovým rychlostem kluzáků v typických plachtařských podmínkách příslušné soutěže.

Pokud mají být koeficienty použity, musí být přímo uplatněny na dosaženou rychlost u závodníků, kteří dosáhli cíle, nebo na vzdálenost u závodníků, kteří nedoletěli do cíle. Soutěžící, kteří dokončili úkol nesmí obdržet méně bodů, než je jejich plná hodnota za vzdálenost a soutěžící, kteří nedokončili úkol nesmí obdržet více bodů, než je jejich plná hodnota za vzdálenost. Každý seznam koeficientů navržený pro soutěž musí být schválen IGC.

5.3 ČASOVÉ OBDOBÍ PRO ZMĚNY TŘÍDY

Minimální období mezi oznámením a uvedením nové třídy v platnost nebo uplatnění velké změny pravidel existující třídy nesmí být běžně menší, než čtyři roky. Menší změny, které nevyžadují změny konstrukce, musí být běžně oznámeny dva roky předem. Při zvláštních důvodech může IGC snížit toto oznamovací období.

5.4 MISTROVSTVÍ SVĚTA

Mistrovství světa v plachtění jsou organizována ve třídách, uvedených dále. Mistrovství žen a Mistrovství juniorů mohou být také organizována na úrovni Mistrovství světa. Motorové kluzáky jsou začleněny mezi ostatní třídy mistrovství.

5.5 SOUTĚŽNÍ TŘÍDY

5.5.1 **Volná třída** Nemá žádná omezení.

5.5.2 Třída 20 metrů vícemístné

- a. **ÚČAST** V této třídě soutěží kluzáky s posádkou, která má dvě osoby. Posádka musí reprezentovat stejný NAC a musí mít Sportovní licenci vystavenou tímto NAC. Vítězná posádka bude společně mít titul vítěze.
- b. **KŘÍDLA** Rozpětí nesmí být větší, než 20 000 mm.
- c. **PŘÍTĚŽ** Za letu vypustitelná vodní přítěž je povolena.
- c. **BODOVÁNÍ** Kromě Mistrovství světa mohou bodovací vzorce obsahovat faktor koeficientu. Mají-li být koeficienty použity, musí mít jejich hodnoty pro kluzáky pouze v rozsahu použitém pro soutěž.

5.5.3 **Třída 18 metrů** Jediným omezením je maximální rozpětí 18 000 mm.

5.5.4 **Třída 15 metrů** Jediným omezením je maximální rozpětí 15 000 mm.

5.5.5 **Třída 13,5 metrů** Jediným omezením je maximální rozpětí 13 500 mm.

5.5.6 Standardní třída

- a. **KŘÍDLA** Rozpětí nesmí překročit 15.000 mm. Jakákoliv jiná změna profilu křídla, než normální použití křidélek, je zakázána. Zařízení pro zvýšení vzlaku jsou zakázána, i když jsou zneschopněna.
 - b. **BRZDÍCÍ KLAPKY** Kluzák musí být vybaven brzdícími klapkami, které nesmějí být použity ke zvýšení výkonu. Brzdící padáky jsou zakázány.
 - c. **PODVOZEK** Podvozek může být pevný nebo zasunovací. Hlavní podvozkové kolo musí mít průměr nejméně 300 mm a šířku nejméně 100 mm.
 - d. **PŘÍTĚŽ** Za letu vypustitelná vodní přítěž je povolena.
- 5.5.7 **Klubová třída** Cílem Klubové třídy je využít hodnotu starších vysokovýkonných kluzáků při nenákladných, ale vysoce kvalitních mistrovstvích a umožnit pilotům, kteří nemají možnost létat na nejvýkonnějších kluzácích, účastnit se soutěží nejvyšších úrovní.
- a. **ÚČAST** Jediným omezením jeto, aby kluzák byl zařazen do seznamu koeficientů schválených pro soutěž.
 - b. **PŘÍTĚŽ** Vodní přítěž není povolena.
 - c. **BODOVÁNÍ** Bodovací vzorce pro mistrovství musí obsahovat handicapové koeficienty.

5.6 MEZINÁRODNÍ SOUTĚŽE

Mezinárodní soutěže mohou být pořádány ve třídách Mistrovství světa nebo v jiných třídách, zvláště schválených IGC. Některá mistrovství mají omezenou účast:

- a. **MISTROVSTVÍ ŽEN** Mistrovství v jedné nebo více schválených třídách, která jsou otevřena pouze pro ženské letové posádky.
- b. **MISTROVSTVÍ JUNIORŮ** Mistrovství v jedné nebo více schválených třídách, která jsou otevřena pouze pro piloty, od jejichž narození uplynulo v kalendářním roce (1. ledna až 31. prosince), do kterého spadá začátek mistrovství, 25 let nebo méně.

REJSTŘÍK

A

Analýza údajů	
Letový zapisovač	3.5.5d
Použití více FR	2.5.3a, 3.2.2
vzorkování	2.5.3a, 3.5.5a

B

barograf	
potvrzení o kalibraci	4.4.2g
časové meze kalibrace	2.5.2, 3.4.1
kalibrační oprava	3.4.3
bod vypnutí	
definice	1.2.8
lety na dobu trvání	2.4.4a, 4.3.3
důkaz o poloze	2.4.2a, 3.5.2a

C

cíl	
výška a čas	1.3.2
cílová páska	1.2.12
cílový bod	1.2.10
cílový fix	
definice	1.2.7
cílový bod	1.2.10c / 10d
čas vypnutí u letu na dobu trvání	2.4.4a, 4.4.2e
čas	
důkaz	2.4.1, 3.5.1
omezení hlášení	3.7

D

deklarace	
obsah	2.3.2, 3.2.1
elektronická	2.3.1a
z více FR	2.3.1, 3.2.2
chyby údajů pilota/kluzáku	2.3.1c, 4.4.1c
požadavky	1.4.1b
označení traťových bodů	2.3.2e, 3.2.1e
Diamanty, požadavky	2.2.3
Diplom 750 km nebo větší	2.2.4
Doba trvání	
Nepožadování deklarace	2.3.1c
Ztráta výšky	2.4.4b
důkaz	
o nadmořské výšce	3.5.3
falšování	3.0e
o zdroji pohonu (MoP)	3.5.4
o poloze, obecně	3.5.2
o času, obecně	3.5.1

G

Geodetický zemský model	2.5.5, 3.4.2
Geodetický údaj, WGS84	2.5.5, 3.4.2
GPS	
definice	1.1.4
záznam výšky přes 15,000 m	3.5.3b
postupy záznamu	3.5.5

H

hlášení	
formuláře FAI pro rekordy	3.6
termíny předání	3.7
hmotnost, omezení při soutěži	5.1.4

K

kalibrace	
výšková oprava	3.4.3
platnost u FR	2.5.2, 3.4.1
Kluzák, třídy	3.1.2, 5.5
Kontinentální oblasti	3.0d
koeficienty, použití seznamu	5.2

L

letový zapisovač	
schvalovací dokument	3.5.5
vyjmenování posádky	3.1.3
analýza údajů	3.5.5d
použití více než jednoho	3.2.2
důkaz o poloze	2.4.2, 3.5.2
potvrzení světového rekordu	3.0c

M

Metody výpočtu vzdálenosti	2.5.5, 3.4.2
microlift, definice	3.1.2d
mistrovství juniorů	5.4, 5.6b
Mistrovství žen	5.6a
motorový kluzák, třídy mistrovství	5.5

N

nadmořská výška	
absolutní	1.4.2b
redukce na tlak	3.4.3
důkaz	2.4.3, 3.5.3
rekordy	3.1.7
Národní kontrola leteckých sportů (NAC), povinnosti	4.1
Nepřetržitost letu	2.5.1, 3.3
nepřetržitost letu	2.5.1, 3.3

O

Odlet, definice	
Nadmořská výška a čas	1.3.1
Odletová páska	1.2.12
Odletový bod	1.2.9
odznaky	
diplomy za 750 km nebo více	2.2.4
požadavky na délku ramene u diamantu	2.2.3
požadavky na zlatý odznak	2.2.2
rejstřík	2.0a
požadavky na stříbrný odznak	2.2.1
omezení	
délka kalibrace barografu	2.5.2, 3.4.1
podání hlášení o rekordu	3.7
Oficiální pozorovatel (OO)	
Pověření, geograficky	4.2.1
pravomoci	4.2.3
střet zájmů	4.2.4
povinnosti	4.2.2
potvrzení mezinárodního rekordu	4.2.3c
porušení povinností	4.2
Oficiální vzdálenost	1.3.7, 2.0b

P

plachtařské výkony, typy	1.4.2
poloha, důkaz	
předpokládaná	2.6.2
analýza údajů z FR	2.5.3c, 3.5.5d
obecně	2.4.2, 3.5.2
potvrzení	
o letové způsobilosti	5.1.6
o kalibraci barografu	4.4.2g
o přistání	4.4.2f
pilota o shodě s předpisy	4.4.2a
o odletu z vypnutí	4.4.2e
o činnostech OO	4.4.2b
Pozorovací oblast (cylindr)	1.2.6a
Pozorovací oblast (sektor)	1.2.6b
Pozorovací oblast, oprava	1.3.6
Požadavky na odznaky FAI	2.2
převýšení, definice	1.3.5, 1.4.2a
přistání, potvrzení	4.4.2f
přistání do terénu, potvrzení	4.4.2f

R

rameno, oprava délky	1.3.7
rejstřík Diamantů a Diplomů	2.2.5
rekord	
předběžné ohlášení	3.0a
kategorie, třídy, typy	3.1
Kontinentální oblasti	3.0d
Formuláře hlášení	3.6
označení	3.1.4
požadovaná rezerva	3.1.8a
minimální hodnota	3.1.8b
vícemístný	3.1.3a
časové omezení podání	3.7
rekordy na vzdálenost na návratové trati .1.4.2g, 2k	
řídící letového provozu.....	4.4.2f

S

shoda s předpisy	4.4.2
Souřadnice traťových bodů	2.3.2e, 3.2.1e
soutěž	
definice tříd	5.5
použití koeficientů	5.2
mezinárodní	5.6
Standardní třída, specifikace	5.5.6
střet zájmů	4.2.4
Světová mistrovství, třídy	5.5

T

třída	
změny, časová lhůta	5.3
soutěže.....	5.1.2
rekordy	5.1.1
třídy FAI	
definice	3.1.2
definice soutěžních tříd	5.5

soulad s pravidly, rekordy.....	5.1
rekordy	3.1.2
světová mistrovství	5.4
typy rekordů na volnou vzdálenost	3.1.5e, 5f

U

uzavřená trať, definice	1.2.11
-------------------------------	--------

V

vícemístný	
rekordy	3.1.3
definice třídy	5.5.2
volná třída	3.1.2a, 5.5.1
Všeobecný díl Sportovního řádu	1.0.1
výška	
nastavení, výpočet	2.4.5, 3.4.3
ztráta výšky, definice	1.3.4
rezerva při použití dat z PR	2.4.3b
vzorkování	2.5.3a, 3.5.5a

Z

zapisovače polohy (PR)	
definice	1.1.6
použití	2.6
zdroj pohonu	
kontrola, zapisovač MoP	3.5.4
zapisovač, definice.....	1.1.8
Zlatý odznak, požadavky	2.2.2
ztráta výšky	
pravidlo o 1%	2.4.5b
nastavení	2.4.5a, 3.1.5
definice	1.3.4
délka trvání	2.4.4b
u rychlostních rekordů	3.1.6